

太行山高速： 助力河北老区走上旅游振兴路

奋进新征程 建功新时代·老区新貌

□新华社记者 范世辉 赵鸿宇 高 博

八百里太行，壮美雄奇。
2019年，全长650公里的太行山高速公路全线贯通。它途经张家口、保定、石家庄、邢台、邯郸5市、19县，与10多条高速公路和数十条国省干线连接，辐射2.6万平方公里，覆盖740万山区群众，串联起太行山区河北境内的50多个4A级及以上景区，沿线群众加速走上致富路。

走！沿红色旅游大通道

西柏坡高速是太行山高速的重要组成部分，全线贯通后，石家庄市市区到西柏坡原本3个小时的路程缩短到1小时，京津等地前往西柏坡也更加便捷。
西柏坡纪念馆的一位讲解员介绍，便捷的交通，使西柏坡旅游已无明显淡旺季之分，刚刚过去的端午假期格外忙碌。
太行山区是全国重点红色旅游区域之一。太行山高速公路修通后，形成了一条连接西柏坡、城南庄、129

师司令部旧址、中国人民抗日军政大学等红色旅游大通道。各个红色旅游景区不断提升旅游基础设施、加快红色旅游产业整合、推动红色文化建设，吸引了越来越多游客。
涉县在八路军129师司令部旧址基础上，建设了红色记忆小镇二期、赤岸公园、太行颂文化园夜景亮化等项目，通过沉浸式演出、体验式游玩、互动性讲解等方式，丰富了人们的参观体验，并陆续开发了100余款文创产品，覆盖旅游纪念、时尚生活、日常办公等方面，满足了不同人群的体验需求。

看！“太行游”方兴未艾

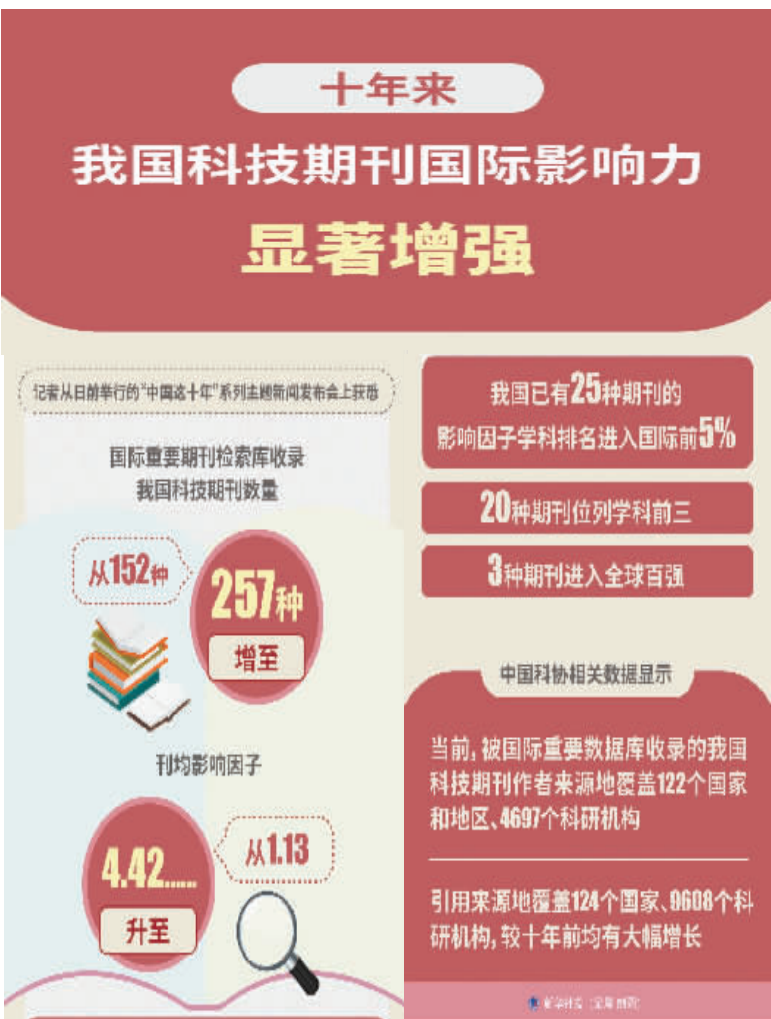
不久前，河北涉县旱作石堰梯田系统被列入由联合国粮食及农业组织负责管理的全球重要农业文化遗产系统名录。刚刚过去的端午假期，不少游客沿太行山高速来到这里参观。河南游客王强说，放眼望去，层层梯田盘旋山间，村民牵着毛驴在石堰间劳作，传统山水农耕场景让人感动。
“这么好的旅游资源一直都有，过去就是因为交通不方便，硬是发展不

起来。”涉县井店镇刘家村村民刘张太说，2017年，他在自家建起农家乐，想靠旅游提高收入，但旅游大巴进不来，自驾路途遥远，生意差强人意。
通高速后，刘家村就在高速下道口附近，平日村里满是外省车牌，刘张太还学会了不少外地方言。他说，这两年，每逢节假日他的农家乐都很忙。
涉县县委书记董路明说，涉县正紧抓太行山高速带来的发展机遇，通过“政府引导+企业管理+村民参与”的方式，深挖旅游资源，完善旅游路网，提升旅游服务，全县旅游业呈现出勃勃生机。
随着越来越多游客沿着高速游太行，高速沿线小众旅游景点不断被发现，更多“宝藏风景”逐渐进入大众视野；各种社交平台、论坛上，太行山高速公路经典旅游线路推荐比比皆是。太行游，方兴未艾。

喜！旅游业态丰富多元

在2019年10月召开的第三届中国旅游交通大会上，太行山高速公路被授予全国首条“旅游高速公路”称号。

河北省启动“百村万户”行动，计划在太行山高速公路沿线遴选100个村落，建设“农旅文体教”融合发展示范村，带动1万农户发展特色产业。
各类农家乐、民宿在太行山区快速发展。被人称为“白石老孟”的孟海英年近花甲，具有丰富的摄影经验，对于家乡涞源县白石山哪个时间段“出片”，哪里适合拍云海，哪里适合拍日出了如指掌，为了给各地“影友”当好摄影导游，他做起了“老孟影友之家接待站”。
接待站是个2层小楼，有20多个标间，设施齐全。孟海英说，上世纪90年代，他家就开始接待“影友”，那时条件差，客人睡的是大通铺。太行山高速开通后，“影友”扩大到全国各地，来的人越来越多，他就盖起了这座小楼。
太行山高速带来的变化远不止这些。在太行山高速临城服务区超市，记者见到来自马来西亚、德国、法国、韩国等多个国家和地区的数百种商品，这些商品都由保税仓直接发货。服务区跨境电商相关负责人说，太行山高速开通后，车流量很大，他们在高速路上通过差异化营销，满足各类消费者的需求，让司乘朋友享受别样购物体验。
(新华社石家庄6月7日电)



我国“向海争风”领跑全球

新华社北京6月7日电（记者王立彬）数据显示，我国海上风电装机规模已高居世界第一。“向海争风”正成为东部沿海地区绿色低碳发展的“蓝色动力”。
2022年世界海洋日前夕，记者从自然资源部获悉，按《2021年中国海洋经济统计公报》最新数据，目前我国海洋清洁能源开发势头强劲，2021年全国海上风电新增并网容量1690万千瓦，同比增长4.5倍，累计容量跃居世界第一。
我国海上风电新增容量连续多年领跑全球。据国际能源署预测，2040年我国海上风电装机容量将与整个欧盟相当，减排能力将进一步提升。

风力发电是当今发展最快的绿色能源之一。与陆地风电不同，海上风电更少受占用土地、噪声污染等因素制约。就资源禀赋来看，我国经济重心在东南沿海，而传统能源主要分布在西北内陆，海上风电有利于弥补这种能源供应与经济重心逆向分布之不足。
“向海争风”的一大支撑是海洋高端装备研发制造能力的迅速提升。2021年，我国自主研发制造的抗台风型漂浮式海上风电机组在广东并网发电，国内首个“海上风电+储能”海上风电场建设进入储能交付期，多项技术全球领先。

2021年末全国就业人员74652万人

新华社北京6月7日电（记者姜琳）7日发布的2021年度人力资源和社会保障事业发展统计公报显示，2021年末全国就业人员74652万人，其中城镇就业人员46773万人。第一产业就业人员占就业总人数的22.9%；第二产业就业人员占29.1%；第三产业就业人员占48%。
该公报由人力资源和社会保障部发布。与往年的数据相比，全国就业人员在2017年达到77640万人的高点后，开始逐年下降。第二产业就业人员占比则从2018年、2019年的

28.2%逐步回升至2021年的29.1%。
2021年全国农民工总量29251万人，比上年增加691万人，增长2.4%。其中，本地农民工12079万人，增长4.1%；外出农民工17172万人，增长1.3%。
2021年全年城镇新增就业1269万人，545万城镇失业人员实现再就业，困难人员就业183万人。2021年末，城镇登记失业人员1040万人，城镇登记失业率为3.96%，全国城镇调查失业率为5.1%。2021年全年，全国共帮助4.4万户零就业家庭实现每户至少一人就业。

英国数千人试行每周工作4天

新华社6月7日电 英国约70家企业的3000多人自6日开始试行每周工作4天，检验这是否有利于提高生产效率，同时促进员工身心健康。
据英国广播公司报道，在为期半年的实验期间，参与员工每周工作时间只及平时80%，但仍将获得100%报酬。来自英国牛津大学、剑桥大学和美国波士顿学院的学者将评估实验结果。
参与企业涉及多个行业，包括软件开发、人才招聘、慈善机构、餐饮等。伦敦北部一家啤酒厂的9名员工要在4天时间里完成5天的工作量。啤酒厂创始人之一山姆·史密斯说，疫情让人们重新思考工作和生活。他希望，试行4天工作能促进员工身心健康。

此次实验是一个全球研究4天工作制项目的一部分，由英国从事职场研究的智库组织“自主权”发起。项目先前在爱尔兰、美国、加拿大和新西兰等国家开展过实验，但规模都没有英国这次实验大。
领导该项目的波士顿学院经济学家和社会学家朱丽叶·肖尔说，全球参与该项目的企业实践证明，在不少工作场所，员工可以用80%的工作时间完成100%的工作。
不过，也有一些研究人员对4天工作制效果持怀疑态度。英国经济问题研究所经济学家朱利安·杰索普说，人们每天生产效率必须提高25%，才能在4天里完成5天的工作量。医务人员和教师等从业者每天工作量已很大，难以再额外增加工作量。

菲律宾：火山喷发后



6月6日，在菲律宾索索贡省胡班，海岸警卫队成员清理火山灰。位于菲律宾吕宋岛东南部索索贡省境内的布卢桑火山5日突然喷发。
新华社发

2022 年所有新招聘社区专职工作人员岗位 全部向高校毕业生开放

新华社北京6月7日电（记者高蕾）记者7日从民政部获悉，民政部、教育部、财政部、人力资源社会保障部近日联合印发《关于做好2022年普通高校毕业生到城乡社区就业工作的通知》，要求原则上2022年所有新招聘社区专职工作人员岗位全部向高校毕业生开放。
高校毕业生是城乡社区工作者

和城乡社区服务人才的重要来源，引导高校毕业生到城乡社区就业是提高城乡社区工作队伍素质的重要途径。通知要求，各地要在科学研判的基础上制订社区专职工作人员年度招聘计划，除原则上2022年所有新招聘岗位全部向高校毕业生开放外，鼓励拿出较多数量岗位专门招聘高校毕业生。同时，力争年底前各地乡

镇（街道）社会工作站覆盖率均达到50%，积极引导高校毕业生到乡镇（街道）社会工作站开展服务。
通知还要求，要支持在社区提供养老、托育、家政、物业、健康等服务的机构加快发展，增强吸纳高校毕业生就业能力。对相关机构中的小微企业，吸纳离校2年内未就业高校毕业生就业，与之签订1年以上劳动合同

并为其缴纳社会保险费的，按规定落实社会保险补贴政策；对招用毕业年度高校毕业生并签订1年以上劳动合同的中小微企业，给予一次性吸纳就业补贴，政策实施期限截至2022年12月31日。此外，高校毕业生在城乡社区服务领域创业的，按规定落实税费优惠、一次性创业补贴、创业担保贷款等政策。

构建首都技能型社会 高职纳入公务员招考范围

——解读《关于推动职业教育高质量发展的实施方案》

□新华社记者 赵婉微 陈 旭

北京市委办公厅、市政府办公厅日前联合印发了《关于推动职业教育高质量发展的实施方案》，提出要深化职业教育体制机制改革，不断提升职业教育服务经济社会发展和产业转型升级的能力，切实提高职业教育的社会重视程度。
记者从北京市教委了解到，该方案是北京职业教育贯彻落实国家《关于推动现代职业教育高质量发展的意见》的行动纲领，内容包括优化技术技能人才供给结构、推动中等职业学校教育综合改革、提升高等职业学校教育发展水平等十个方面。
截至2021年底，北京共有136所职业院校，每年培训劳动者100多万人次。连续10年以来，中等职业学校毕业生就业率稳定在95%以上，高等职业学校毕业生就业率超过90%。下一步，北京将从构建首都技能型社

会、完善首都现代职教体系、创新产教融合体制机制、优化人才成长发展环境等方面积极探索，推进职业教育高质量发展。
在构建首都技能型社会方面，该方案提出紧密围绕首都高精尖产业发展、超大城市运行管理、民生需求对应用型人才的需要，不断提升职业教育人才培养与经济社会发展需求的匹配度。进一步优化职业教育类型定位，深入推进育人方式、办学模式、管理体制、保障机制改革，为职业教育高质量发展营造良好氛围，为更好服务首都“四个中心”功能建设提供人才支撑。
在完善首都现代职教体系方面，北京将进一步推动职教、普教横向融通，统筹职教、技工教育系统融合，贯通中职、高职、职业本科实施一体化设计，创新灵活就读形式，系统推进首都现代职业教育体系。
其中包括通过中职长学制培养、技工与职业院校贯通、普职学籍互转

等形式，夯实中等职业教育基础地位；支持高等职业学校特色化办学，加大高等职业学校面向中等职业学校、技工院校的招生比例；推动具备条件的普通本科高校向应用型转变，研究高水平应用型大学面向中等职业学校、专科层次高等职业学校毕业生的招生政策，完善“文化素质+职业技能”考试招生办法。
在创新产教融合体制机制方面，该方案提出，对纳入产教融合型企业建设培育范围的试点企业，研究制定鼓励支持政策，对符合规定的职业教育投资，可按投资额的30%抵免当年应缴教育费附加和地方教育附加。探索中国特色学徒制，真正实现“入学即入职、工学结合”学徒制身份，建立见习职工缴纳社保由财政经费进行合理负担的工作机制；探索校企共建企业学院、产业学院，扩展职业学校办学空间等。
在优化人才成长发展环境方面，该方案提出，要优先发展智能制造、

新一代信息技术、生物医药、人工智能等产业需要的新兴专业，加快建设养老服务、学前教育、护理和托育等人才紧缺专业。人才紧缺专业可向京外地区，特别是津冀地区适当扩大招生计划，切实增强技术技能人才供给能力。
在拓宽职业学校毕业生就业渠道方面，推动职业学校毕业生在就业、落户方面与普通学校毕业生享有平等机会。将本市高等职业学校毕业生纳入公务员招考范围，支持事业单位面向高水平技能人才开展定向招聘。
该方案提出，不将学历、论文、外语、计算机等要求作为高技能人才参加职称评价的限制性条件，支持在一线岗位从事技术技能工作、取得相应级别职业资格或职业技能等级的高技能人才参评相关专业领域职称评价；探索建立“金蓝领”技术技能人才荣誉体系等。
(新华社北京6月7日电)